

**НАЦІОНАЛЬНА АКАДЕМІЯ НАУК УКРАЇНИ**

**ДУ “Інститут регіональних досліджень імені М.І. Долішнього  
НАН України”**

**ПРОБЛЕМИ І ПЕРСПЕКТИВИ РОЗВИТКУ  
МОЛОКОПЕРЕРОБНИХ ВИРОБНИЦТВ В УКРАЇНІ:  
РЕГІОНАЛЬНИЙ ВИМІР**

**науково-аналітична записка**

**Львів – 2020**

У записці проаналізовано динаміку та структуру (за видами господарств) виробництва молочної сировини в Україні у регіональному розрізі. Проведено порівняльну оцінку промислового виробництва молочних продуктів (за їх основними видами) на макро- і мезо- рівнях. Здійснено групування регіонів за потенціалом виробництва сирого молока та його промислової переробки. Досліджено трансформацію товарної та географічної структур експортно-імпортних операцій із молочними продуктами в Україні. Визначено основні проблеми функціонування молокопереробного сегмента вітчизняного АПК та запропоновано низку механізмів (зокрема державної підтримки), спрямованих на подальшу активізацію його розвитку.

*Авторський колектив:*

**Іщук С.О.** – завідувач відділу проблем реального сектора економіки регіонів,  
д.е.н., професор;

**Ляховська О.В.** – науковий співробітник відділу, к.е.н.

Науково-аналітичну записку підготовлено в рамках виконання відомчої теми «Форми реалізації потенціалу розвитку переробних виробництв Західного регіону України» (державний реєстраційний номер роботи 0118U003054).

## Аналіз потенціалу виробництва сирого молока у регіонах України

Виробництво молока і молочних продуктів є вагомим сегментом вітчизняної харчової промисловості із часткою 14% у структурі останньої. Молоко і молочні продукти, які у значній кількості містять унікальні мікронутрієнти (передусім білки), є необхідними складовими здорового раціону харчування і водночас – незамінними інгредієнтами при виготовленні багатьох товарів харчової промисловості. На жаль, Україна втратила частину свого потенціалу виробництва молока внаслідок несистемного реформування сільського господарства на початку 1990-х років, зокрема шляхом ліквідації великих тваринницьких комплексів. Упродовж 2014-2019 років обсяги виробництва молочної сировини зменшились на 15,68%. У підсумку, за цей період Україна втратила п'ять позицій у світовому рейтингу виробників сирого молока, посівши у 2019 році 19-те місце.

Негативний тренд заготівлі молочної сировини в Україні безпосередньо пов'язаний із домінуванням у цьому сегменті домогосподарств із часткою 71,94% (проти 77,53% у 2013-му), які за останні шість років зменшили виробництво на 21,76%. Водночас сільськогосподарські підприємства, які упродовж аналізованого періоду нарощували обсяги виробництва молока (сумарно на 5,23%), із 2018 року теж демонструють зниження значень цього показника (рис. 1).

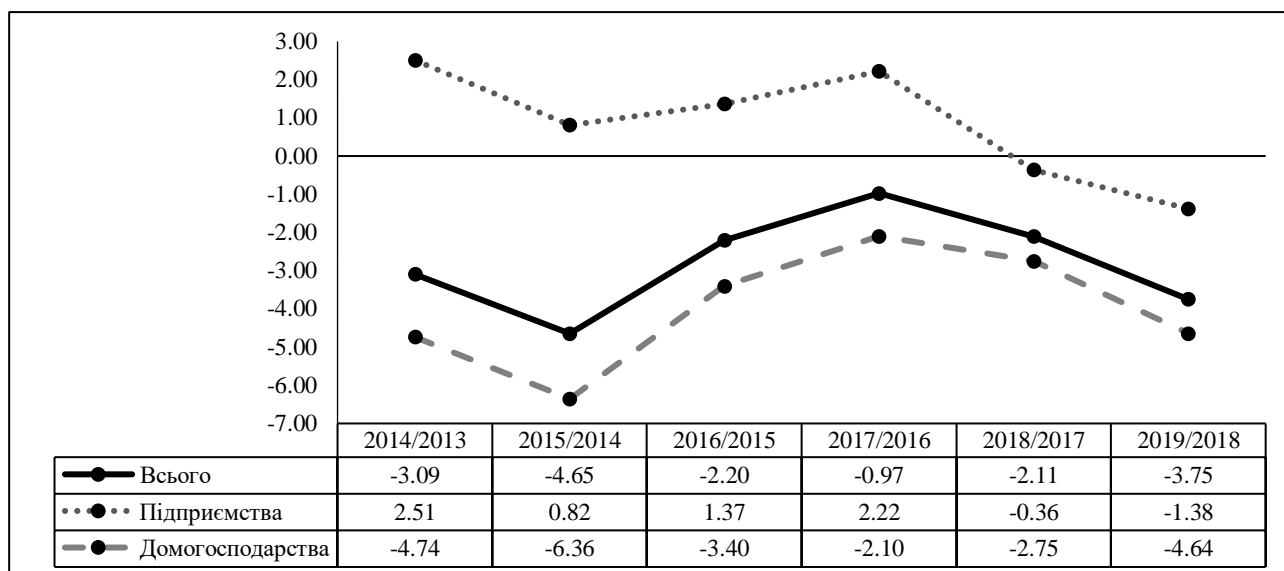


Рис. 1. Темпи приросту виробництва сирого молока в Україні, %

Однією з ключових причин негативної динаміки виробництва сирого молока в Україні є скорочення поголів'я корів за аналізований період на 26,05% (на 5,88% у 2019 році), зокрема на 21,77% (6,31%) – на підприємствах і на 27,33% (5,75%) – у домогосподарствах. Попри інтенсивніше скорочення поголів'я корів на підприємствах у 2019 році, темп зниження виробництва молока у них був на 3,26 в.п. меншим, аніж у господарствах населення. Причиною такої ситуації є значно вищий (із тенденцією до подальшого зростання) рівень ефективності функціонування сільськогосподарських підприємств, про що свідчить переважання обсягів надоїв молока у цьому секторі, порівняно з домогосподарствами, у 1,36 разу у 2018 році (проти 1,12 разу у 1990-му). Однак, у структурі виробництва сирого молока в Україні (за видами господарств) підприємства домінують (із часткою >50%) лише у 3-х областях: Київській, Полтавській і Черкаській (додаток А, табл. А1).

Серед регіонів упродовж 2014-2019 років виробництва молока наростила єдина область – Хмельницька (+8,20%), зберігаючи позитивний тренд значень цього

показника з 2016 року (додаток А, табл. А2). У 2019 році обсяги виробництва молока незначно зросли також у Закарпатській (на 1,13%) і Тернопільській (на 1,16%) областях. Загалом за аналізований період позитивну динаміку виробництва молока продемонстрували підприємства у 16-ти регіонах, із них найбільше у Тернопільській (+79,38%), Хмельницькій (+38,39%), Кіровоградській (+34,06%) і Херсонській (+33,82%) областях, тоді як господарства населення – у жодному з регіонів. У 2019 році виробництво молока підприємствами збільшилось у 10-ти областях, а домогосподарствами – лише у 4-х: Закарпатській (+1,40%), Київській (+14,50%), Луганській (+1,56%) і Хмельницькій (+1,23%).

Єдиною областю в Україні, якій вдалося зберегти поголів'я корів у 2019 році, зокрема у господарствах населення (із приростом 0,46%), була Закарпатська (додаток А, табл. А3). Водночас безумовним позитивом є збільшення упродовж 2014-2019 років поголів'я корів підприємствами Тернопільської (на 26,26%) та Івано-Франківської (на 10,53%) областей. Як наслідок, частка підприємств у структурі виробництва молока (за видами господарств) у цих регіонах збільшилась на 9,15 в.п. і 1,08 в.п. відповідно, але залишилась ще на дуже низькому рівні, надто в Івано-Франківській області (4,08%).

Регіональна структура виробництва сирого молока в Україні є доволі диверсифікованою: у 2019 році 38,3% молока припадало на шість областей (Вінницьку, Житомирську, Полтавську, Харківську, Хмельницьку і Чернігівську), частка кожної з яких у структурі становила понад 5%; 47,8% – на дванадцять областей із частками в межах 3÷5%; 13,9% – на шість областей, частки яких не досягали 3% (додаток А, табл. А4). Диверсифікованою є також регіональна структура виробництва молока домогосподарствами, в якій домінують Вінницька (8,05%), Хмельницька (6,62%) і Львівська (6,48%) області, тоді як частки лише 5-ти областей не досягають 3%. Натомість виробництво молока підприємствами є більш концентрованим у регіональному розрізі. Так, у 2019 році 51,25% такої продукції припадало на п'ять областей, в яких у структурі виробництва сирого молока (за видами господарств) частка підприємств була найвищою: від 46,51% у Харківській – до 62,39% у Черкаській.

В Україні відносно незначна частка молочної сировини (18,42% у 2019 році проти 12,96% у 2016-му і 16,32% у 2013-му) підлягає промисловій переробці<sup>1</sup>. Невисокі значення цього показника є наслідком домінування у структурі виробництва сирого молока господарств населення, які неспроможні забезпечити належну якість молочної сировини. Ці господарства виробляють здебільшого молоко другого гатунку, частка якого у загальному обсязі їх заготівлі стабільно перевищує 83%. Натомість структура виробництва молочної сировини на підприємствах є диверсифікованою: у 2019 році молоко гатунку «екстра» займало 27,2% (проти 9,2% у 2014-му), вищого гатунку – 35,9%, а першого – 32,3%.

Попри загалом низький ступінь переробки молочної сировини в Україні, у 2019 році у 4-х областях (Вінницькій, Дніпропетровській, Житомирській і Київській) співвідношення між обсягами промислового виробництва молока та молочної продукції і обсягами заготівлі молочної сировини перевищило 41%, а в 5-ти областях (Запорізькій, Львівській, Миколаївській, Полтавській і Тернопільській) значення цього показника перебувало в межах 11÷20% (додаток А, табл. А5). Упродовж 2014-

---

<sup>1</sup> Із загального обсягу молочної сировини для переробки придатне лише молоко гатунку «екстра» (згідно з ДСТУ 3662-97 «Молоко коров'яче незбиране. Вимоги при закупівлі»). Відповідно до нормативів ЄС, усі інші види молока є невідповідної якості, а відтак, промисловій переробці не підлягають.

2019 років потенціал промислової переробки сирого молока найбільше наростили Київська (на 25,9 в.п.) і Вінницька (на 17,57 в.п.) області.

### Оцінка структури і динаміки розвитку молокопереробних виробництв (за видами продукції)

На відміну від виробництва сирого молока, тренди його промислової переробки з 2017 року демонструють загалом позитивну динаміку (табл. 1). Однак, упродовж 2018-2019 років відбулось зменшення виробництва масла (сумарно на 17,35%), а у 2019-му – також молока (різних видів) і сирів. Натомість суттєво зросло виробництво інших молочних продуктів (йогуртів, кефіру, сметани, казеїну та ін.).

Таблиця 1

#### Темпи приросту виробництва молока та молочних продуктів в Україні, %

Код за НПП*	Продукція	2014/ 2013	2015/ 2014	2016/ 2015	2017/ 2016	2018/ 2017	2019/ 2018	2019/ 2013
10.51.11 – 10.51.22	Молоко	15,43	-8,89	-40,99	69,78	0,18	-4,00	1,33
10.51.30	Масло	20,34	-10,62	0,99	5,88	-3,20	-14,62	-4,94
10.51.40	Сири	-17,66	-6,68	-4,44	3,61	4,61	-5,77	-25,01
10.51.51 – 10.51.56	Інші молочні продукти	-9,05	-8,55	-1,14	-4,09	0,99	17,17	-6,69
<b>Всього</b>		<b>4,14</b>	<b>-8,67</b>	<b>-24,53</b>	<b>31,26</b>	<b>0,65</b>	<b>0,37</b>	<b>-4,82</b>

\* Номенклатура продукції промисловості

Упродовж аналізованого періоду загалом обсяги промислового виробництва молока та молочних продуктів наростили дев'ять регіонів, однак у 2019 році їх кількість скоротилась до 6-ти. Із них найбільших темпів досягли Кіровоградська (+96,10%) і Львівська (+29,48%) області (додаток Б, табл. Б1). Найвищу динаміку виробництва молока різних видів за останні шість років продемонстрували Рівненська (+87,77%) і Київська (+54,74%) області, а з 2017 року – Львівська (+252,38%) (додаток Б, табл. Б2). Остання також досягла майже 11-разового збільшення виробництва сирів у 2019 році. Обсяги виготовлення цього виду молочної продукції суттєво зросли у Житомирській, Київській і Кіровоградській областях (додаток Б, табл. Б3). Київська область (разом із Волинською, Житомирською і Черкаською) є одним із лідерів серед регіонів за темпами приросту виробництва масла (додаток Б, табл. Б4). Водночас найбільше зростання виробництва у сегменті інших молочних продуктів із 2016 року стабільно демонструє Вінницька область (додаток Б, табл. Б5).

Наслідком такої динаміки стало посилення територіальної концентрації промислового виробництва молока та молочних продуктів в Україні – у 2019 році 72,74% (проти 57,78% у 2013-му) цієї продукції припадало на п'ять областей: Вінницьку, Дніпропетровську, Житомирську, Київську і Полтавську (додаток Б, табл. Б6). Ще більш концентрованим є виробництво молока різних видів – 36,80% від його загальних обсягів було виготовлено у Вінницькій області (проти 30,82% у 2017 році) (додаток Б, табл. Б7). Остання є також лідером із виробництва масла із часткою в регіональній структурі 18,28% (проти 23,33% у 2015 році) (додаток Б, табл. Б8). Основне виробництво сиру в Україні сконцентроване у 5-ти областях: Полтавській (16,78%), Київській (13,83%), Миколаївській (12,82%), Рівненській (10,31%) і Черкаській (9,70%) (додаток Б, табл. Б9), тоді як 23,74% виробництва інших молочних продуктів – у Київській області (додаток Б, табл. Б10).

Структура промислового виробництва молочних продуктів в Україні упродовж аналізованого періоду залишалась сталою – у ній домінували молоко (різних видів) та інші молочні продукти (табл. 2).

**Структура промислового виробництва молока  
та молочних продуктів в Україні, %**

Код за НПП	Продукція	2013	2014	2015	2016	2017	2018	2019
10.51.11 – 10.51.22	Молоко	52,54	58,23	58,09	45,42	58,75	58,47	55,93
10.51.30	Масло	5,01	5,79	5,66	7,58	6,11	5,88	5,00
10.51.40	Сири	13,29	10,51	10,73	13,59	10,73	11,15	10,47
10.51.51 – 10.51.56	Інші молочні продукти	29,17	25,47	25,51	33,41	24,41	24,50	28,60
<b>Всього</b>		<b>100,00</b>	<b>100,00</b>	<b>100,00</b>	<b>100,00</b>	<b>100,00</b>	<b>100,00</b>	<b>100,00</b>

У 2019 році на виготовленні молока різних видів спеціалізувалась молокопереробна промисловість 11-ти областей, із них найбільше – Житомирської (90,52% від загального виробництва молочних продуктів), Запорізької (81,89%), Вінницької (81,44%) і Донецької (77,10%) (додаток Б, табл. Б11). Виготовлення сирів традиційно є профільною спеціалізацією молокопереробних виробництв у Сумській (76,63%), Черкаській (64,48%) і Рівненській (53,44%) областях, тоді як виготовлення інших молочних продуктів – у Львівській (53,49%), Дніпропетровській (50,36%), Харківській (44,91%), Миколаївській (41,49%) і Херсонській (35,45%) областях. Заслугує на увагу той факт, що у 2019 році виготовлення масла вперше домінувало у регіональній структурі виробництва молочних продуктів – із часткою 35,79% у Хмельницькій області. Водночас у Закарпатській і Чернівецькій областях, згідно з даними ДССУ, взагалі відсутня промислова переробка сирого молока.

Результати проведених оцінок дали підстави для диференціації регіонів України на чотири групи за масштабами виробництва сирого молока та його промислової переробки. Наведена у табл. 3 інформація наочно ілюструє погіршення ситуації у цьому сегменті вітчизняної харчової промисловості. Так, у 2019 році, порівняно з 2013-м, на третину (до 12-ти) зросла кількість областей, які належать до 4-ї групи, тобто не володіють значним потенціалом ані виробництва сирого молока, ані його промислової переробки. Натомість зменшилась кількість областей, що входять до 1-ї та 2-ї груп. Зокрема Донецька, Миколаївська і Харківська області суттєво скоротили обсяги виготовлення молочних продуктів, тоді як Волинська і Київська області – обсяги виробництва сирого молока. Також менше областей (5 проти 8-ми) спеціалізуються на виготовленні інших молочних продуктів (йогуртів, сироватки, казеїну та ін.), тобто продуктів вторинної переробки молока.

Таблиця 3

**Групування регіонів України за обсягами виробництва молока  
та продуктів його промислової переробки**

№ групи	Характеристика групи	2013	2019
I	Значні обсяги виробництва сирого молока та продуктів його промислової переробки	Вінницька Житомирська Київська Львівська* Полтавська* Харківська*	Вінницька Житомирська Львівська* Полтавська
II	Значні обсяги промислового виробництва молочних продуктів при невеликих обсягах виробництва сирого молока	Дніпропетровська* Донецька* Миколаївська*	Дніпропетровська* Київська

III	Невеликі обсяги промислового виробництва молочних продуктів при значних обсягах виробництва сирого молока	Волинська Івано-Франківська Тернопільська Хмельницька Черкаська* Чернігівська*	Івано-Франківська Тернопільська Харківська* Хмельницька* Черкаська* Чернігівська
IV	Невеликі обсяги виробництва сирого молока та продуктів його промислової переробки	Закарпатська Запорізька Кіровоградська Луганська Одеська* Рівненська* Сумська* Херсонська* Чернівецька	Волинська Донецька Закарпатська Запорізька Кіровоградська Луганська Миколаївська* Одеська Рівненська* Сумська* Херсонська* Чернівецька

\* Спеціалізація регіону на виробництві масла, сирів чи інших молочних продуктів

### Тенденції зовнішньої торгівлі молочною продукцією в Україні

Молокопереробка належить до експортоорієнтованих сегментів вітчизняної харчової промисловості. Україна значно посилала свої позиції на світовому ринку молочних продуктів, зокрема казеїну, зайнявши у 2018 році 5-те місце (проти 8-го у 2011-му) у рейтингу країн-експортерів цього виду продукції (у вартісному виразі), молочних спредів – 11-те місце (проти 13-го), масла вершкового – 13-те місце (проти 37-го). Ключовими імпортерами українських молочних товарів у 2019 році були Китай, Азербайджан, Молдова, Вірменія і Грузія (додаток В, табл. В1). Попит на окремі види продукції вітчизняних молокопереробних виробництв зріс у країнах ЄС (найбільше у Нідерландах), Близького Сходу (ОАЕ, Саудівській Аравії), Африки (Марокко і Єгипті) та Азії (Філіппінах).

Загалом сальдо зовнішньої торгівлі молочними продуктами в Україні є позитивним, однак, із 2016 року спостерігається стійка тенденція до зниження значень коефіцієнта покриття імпорту експортом за більшістю позицій, а надто сирів (табл. 4). Обсяги експорту останніх упродовж 2014-2018 років зменшились на 91,50%, що було спричинено закриттям Російською Федерацією (РФ) ринку збуту для українських молочних товарів, з яких основними були сири. За вказаний період Україна також суттєво скоротила експорт молочної сироватки (на 50,38%) і молока та вершків згущених (на 22,16%) (додаток В, табл. В2). Водночас експорт масла вершкового зріс у 5,79 разу, молока та вершків не згущених – у 2,64 разу, маслянки, ферментованих або сквашених молока та вершків – у 1,73 разу.

Наслідком нестабільної динаміки експорту молочних продуктів з України упродовж 2014-2019 років стали кардинальні зміни у його товарній структурі. Так, частка сирів (основного вітчизняного експортного товару у сегменті молочної продукції станом на 2013 рік) зменшилась за цей період на 58,80 в.п. (табл. 5). У 2017-2018 роках основу українського експорту молочних продуктів становило масло вершкове, однак, у 2019-му його частка у відповідній структурі зменшилась на 14,2 в.п., але натомість зросла частка молока та вершків згущених (код 402) на 12,51 в.п.

Таблиця 4

## Коефіцієнт покриття імпорту експортом, %

Код за УКТЗЕД*	Продукція	2013	2014	2015	2016	2017	2018	2019 11 місяців
401	Молоко та вершки не згущені	0,77	1,20	5,56	5,11	6,74	7,12	4,87
402	Молоко та вершки згущені	2,80	9,77	53,58	34,46	21,38	10,34	14,95
403	Маслянка, ферментовані або сквашені молоко та вершки	0,23	0,32	0,91	0,66	0,74	1,07	1,04
404	Молочна сироватка	6,25	5,54	7,41	8,93	10,48	7,02	3,88
405	Масло вершкове	0,33	0,99	11,63	9,88	28,98	17,21	29,19
406	Сири	3,26	1,78	1,49	0,81	0,69	0,46	0,25
<b>Всього</b>		<b>2,13</b>	<b>2,17</b>	<b>5,18</b>	<b>3,72</b>	<b>4,35</b>	<b>2,83</b>	<b>1,78</b>

\* УКТЗЕД – Українська класифікація товарів зовнішньоекономічної діяльності

Після різкого падіння внаслідок девальвації національної валюти в Україні у 2014-2015 роках обсягів імпорту молочної продукції (за усіма без винятку товарними позиціями) з 2016-го почалося його зростання, яке за три роки сумарно склало 2,71 разу. Найбільше зріс імпорт молока та вершків згущених (у 3,42 разу), масла вершкового (у 2,9 разу) і сирів (у 2,85 разу) (додаток В, табл. В3). Однак, незважаючи на інтенсивну динаміку імпорту молочних продуктів в Україну, його обсяги не досягли рівня 2013-го року, що пов'язано як із падінням попиту на ці продукти на внутрішньому споживчому ринку, так і з розвитком їх вітчизняного виробництва.

Таблиця 5

## Структура українського експорту молочних продуктів, %

Код за УКТЗЕД	Продукція	2013	2014	2015	2016	2017	2018	2019 11 місяців
401	Молоко та вершки не згущені	1,08	1,46	2,60	3,44	3,46	5,59	6,84
402	Молоко та вершки згущені	14,73	37,42	50,25	46,66	28,61	22,40	34,91
403	Маслянка, ферментовані або сквашені молоко та вершки	0,95	1,23	1,88	1,64	1,48	3,22	4,08
404	Молочна сироватка	8,58	8,21	8,73	9,08	8,82	8,32	8,04
405	Масло вершкове	4,31	14,61	16,85	23,77	46,09	48,79	34,59
406	Сири	70,34	37,07	19,70	15,40	11,54	11,68	11,54
<b>Всього</b>		<b>100,00</b>	<b>100,00</b>	<b>100,00</b>	<b>100,00</b>	<b>100,00</b>	<b>100,00</b>	<b>100,00</b>

Услід за динамікою, структура імпорту молочних продуктів в Україну теж зазнала певних змін. Так, упродовж 2015-2019 років частка основного товару – сирів – у ній збільшилась на 35,19 в.п. і досягла 80,56%, водночас частка масла вершкового за цей період зменшилась на 30,05 в.п. і склала лише 2,11% (додаток В, табл. В4). У роздрібному товарообороті молочних продуктів в Україні найвища імпортозалежність спостерігається у сегменті сирів сичужних, плавлених та кисломолочних – близько 15%, тоді як у сегменті молока та продуктів молочних – понад 7%, а масла вершкового – близько 4%.

## Висновки і рекомендації

Український АПК (передусім його молокопереробний сегмент) перебуває у стадії глибокої трансформації від пострадянських правил і стандартів функціонування до світових, передусім європейських. Багато вітчизняних підприємств на цьому шляху вже досягли значного поступу. Каталізатором цих процесів стало закриття російського ринку збуту молочної продукції і натомість відкриття ринку ЄС. Проте, попри безумовний прогрес у модернізації технології випуску молочної продукції,

підвищенні її якості та розширенні асортименту, в Україні дотепер існує низка невирішених взаємопов'язаних проблем, які в сукупності гальмують динаміку розвитку молокопереробних виробництв.

**1. Недостатній потенціал і низька якість сировинної бази для промислової молокопереробки.** Скорочення кількості поголів'я корів в Україні на понад 26% упродовж 2014-2019 років призвело до зменшення обсягів сировини для виробництва готової молочної продукції. Своєю чергою, зниження значень цього показника у домогосподарствах є прямим наслідком посилення урбанізаційних процесів. Проте, саме дрібнотоварна форма виробництва молока, яка з 1990-х років домінує в Україні, є ключовою причиною не лише нестачі молочної сировини для промислової переробки, але й її низької якості. Водночас досягнення високої якості молока потребує високотехнологічного доїльного та холодильного обладнання. Окрім того, якість молока та продуктивність тварин залежить від їх породи та умов утримання, зокрема, кормової бази. Забезпечення цих умов вимагає значних капіталовкладень із довгим терміном окупності (6-8 років)<sup>2</sup>. Малі і навіть середні фермерські господарства в Україні фінансово не спроможні впровадити нові технології заготівлі молока. Тоді як у ЄС фактично вся молочна сировина, яка надходить на переробку в тому чи іншому вигляді, дотується<sup>3</sup>. У такий спосіб європейські держави стимулюють виробників молока зберігати та збільшувати поголів'я ВРХ високопродуктивних молочних порід. За незмінності цих умов вітчизняні товаровиробники будуть априорі неконкурентними на європейському ринку молочної продукції.

**2. Незбалансованість взаємодії постачальників молочної сировини і промислових виробників.** Попри щорічне зростання цін реалізації молока сільськогосподарськими товаровиробниками (у середньому у понад 2,5 разу упродовж 2014-2019 років) обсяги заготівлі, а відтак і постачання молока на переробку, знижуються. Така ситуація є наслідком високої собівартості виробництва молочної сировини в Україні. У підсумку, молокопереробні підприємства відчувають постійну нестачу сировини, а недозавантаженість виробничих потужностей призводить до спаду обсягів промислового виробництва молокопродуктів. Причиною нееквівалентного обміну є монопольне становище переробних підприємств: у 2019 році середня споживча ціна на молоко пастеризоване жирністю до 2,6% включно у понад 3 рази перевищувала ціну реалізації молока сільгоспвиробниками (24,5 грн/л проти 7,4 грн/л). Проте товаровиробники не мають можливості підвищувати закупівельні ціни на сировину, оскільки це призведе до підвищення цін реалізації молокопродуктів, споживання яких на внутрішньому ринку вже опустилось нижче рівня фізіологічних норм і складає близько 20 кг/особу в місяць (проти необхідних 36,5 кг), а невисокий платоспроможний попит призведе до ще більшого скорочення споживання цих продуктів. З іншого боку, дивує той факт, що рентабельність сільськогосподарського виробництва сирого молока в Україні є досить високою – 16,1% у 2018 році (проти 26,9% у попередньому)<sup>4</sup>, тоді як у сегменті промислового

---

<sup>2</sup> Вартість створення одного стійломісця (яке включає доїльне та інше обладнання) у сучасному автоматизованому роботизованому комплексі крупнотоварного виробництва, який дає можливість отримати максимальну маржинальність молочного бізнесу, складає 6-10 тис. дол. США.

<sup>3</sup> До прикладу, Польща отримала від ЄС 24 млрд. євро на модернізацію молокопереробного сектора.

<sup>4</sup> За попередніми даними, прибутковість виробництва молока в Україні в січні-березні 2020 року збільшилася майже на 17%, порівняно з аналогічним періодом минулого року.

виробництва молочної продукції значення цього показника становило лише 3,3% (проти 4,3%).

**3. Наявність тіньового сегменту та високого ступеня фальсифікату на внутрішньому ринку молочної продукції.** В Україні активно зростає кількість дрібних молокопереробних фірм, які працюють без обов'язкових дозвільних документів і навіть без державної реєстрації. Вони за готівку збирають молоко низької якості у домогосподарствах за вищими, аніж ринкові, цінами, виробляють із нього молочну продукцію і далі реалізують її за готівку (переважно на стихійних ринках). При цьому не сплачуються податки і не дотримуються жодні виробничі та санітарно-гігієнічні стандарти. У підсумку страждають легальні молокопереробні компанії від недобросовісної конкуренції, місцеві бюджети від недоотриманих надходжень та споживачі, які перебувають у зоні ризику внаслідок споживання неякісної продукції. Загальний обсяг тіньового сегменту на українському ринку молочної продукції оцінюється на рівні 20-25%. Серед фальсифікованих товарів переважають сири різних видів, масло, сметана, в яких домінують речовини рослинного походження, а вміст молочної сировини не перевищує 26% (у найкращому разі).

**4. Обмеженість українського експорту молочної продукції при зростанні її імпорту.** Унаслідок загалом низької якості молочної сировини, а також невідповідності молокопереробних виробництв нормам, принципам і регламентам ЄС значна частина вітчизняних підприємств цього сегмента харчової промисловості не може бути атестована міжнародною комісією з питань експорту молочної продукції, а відтак не має доступу до європейських ринків збуту. Україна не може в повному обсязі конкурувати із західними виробниками не лише в силу високої ресурсомісткості власного виробництва молочної продукції та невідповідності системи його якісної оцінки світовому рівню, але також і з причини сталості структури та стійкості сегментації європейського ринку молока. Після втрати ринку збуту РФ (основного імпортера українських сирів до 2014 року) вітчизняні сировари дотепер не змогли переорієнтувати поставки своєї продукції на висококонкурентні ринки країн ЄС<sup>5</sup>, оскільки споживачі у цих країнах надають перевагу сортам сиру, досвіду виробництва яких в українських підприємств немає. Водночас в Україні зростає імпорт сиру, обсяги якого з 2016 року перевищують обсяги його експорту. Також інтенсивно збільшується імпорт інших молочних товарів, зокрема масла вершкового та молока і вершків згущених, які є основними позиціями вітчизняного експорту молочної продукції<sup>6</sup>.

Подолання описаних проблем, а відтак подальший розвиток молокопереробного сегмента харчової промисловості в Україні вимагає задіяння таких механізмів:

- консолідації зусиль основних суб'єктів молочного ринку, тобто виробників сирого молока, промислових переробних виробництв і постачальників (техніки, кормів та ін.) задля реалізації стратегії win-win (коли позитивних результатів можна досягти тільки спільними зусиллями);
- модернізації наявних і розбудови нових потужностей (молочних ферм як мінімум на 1000 голів ВРХ для забезпечення достатнього рівня маржинальності) та

<sup>5</sup> У 2019 році 74,19% українського експорту сирів припало на Казахстан і Республіку Молдову.

<sup>6</sup> Продовольча та сільськогосподарська організація ООН (FAO) прогнозує «обвал» попиту на молочну продукцію у 2020 році на світовому ринку, чому сприятиме фактор закриття сектора HoReCa (готельно-ресторанного бізнесу та кейтерінгу) внаслідок пандемії COVID-19.

впровадження сучасних технологій (у т.ч. цифрових) і обладнання для виробництва молочної сировини необхідних обсягів та належної якості з одночасним зменшенням виробничих, адміністративних і маркетингових затрат;

- посилення кооперації сільськогосподарських товаровиробників та їх подальшої інтеграції із промисловими підприємствами задля підвищення конкурентоспроможності та розширення перспектив виходу на зовнішні ринки збуту молочної продукції;

- формування елементів розвинутої інфраструктури внутрішнього молочного ринку, зокрема у таких сегментах: збору і зберігання сирого молока, а також контролю його якості; поставок кормів і ветеринарних препаратів; збуту готової продукції; навчання та підготовки кваліфікованих підприємців-фермерів і переробників молочної сировини (шляхом створення спеціальних тренінгових центрів);

- створення безвідходних виробництв із комплексною глибокою переробкою, що передбачає максимальне включення молочної сировини, зокрема вторинної (знежиреного молока, маслянки та сироватки) у промислову обробку, її раціональне використання і виготовлення на цій основі конкурентоспроможної на світовому ринку продукції з покращеними органолептичними показниками і більш тривалим терміном придатності. Найактуальнішими на даному етапі видами таких виробництв є: переробка сироватки (у т.ч. до рівня отримання молочного цукру, гідролізатів молочного жиру і білка, похідних лактози), отримання функціональних напоїв із молочних відходів, а також молочних продуктів, що використовуються при виготовленні ковбасних виробів.

Для підтримки вітчизняних виробників як сирого молока (сільськогосподарських підприємств), так і молочних продуктів (промислових підприємств) держава повинна виконувати свої регуляторні функції у забезпеченні реалізації наведених механізмів, як мінімум у 3-х базових напрямках:

- 1) удосконалення відносин у сфері землекористування – надання гарантії пріоритетного права виробникам молочної сировини на викуп землі (із розтермінуванням оплати на 5-10 років) за фіксованою ціною з розрахунку 1,5 га на одну корову для вирощування грубих кормів (силосу, сіна, соломи), які складають 70% раціону худоби, однак їх неможливо вільно купити на ринку;

- 2) послаблення фіскального тиску – зменшення ставки ПДВ на молочні продукти, яка в Україні становить 20%, тоді як у Німеччині – 7%, у Франції – 5,5%, а у Польщі – 5%;

- 3) надання фінансової та інституційної підтримки, яка включає:

- розробку та реалізацію відповідних програм зі стимулювання розвитку молочного тваринництва на середньо- і довгостроковий періоди (з огляду на високу тривалість окупності інвестицій у молочне тваринництво);

- створення (у перспективі) іпотечного банку та спеціальних інвестиційних фондів, зокрема на регіональному рівні;

- подальшу підтримку кооперативів та координацію зусиль суб'єктів внутрішнього молочного ринку в інтеграційних процесах (зокрема створенні аграрних парків);

- активізацію розбудови транспортно-логістичної інфраструктури;

- сприяння адаптації виробників молочної сировини та молочних продуктів до європейських технологічних норм виробництва і контролю якості продукції.

**Додаток А**  
**Показники виробництва сирого молока у регіонах України**

Таблиця А1

**Структура виробництва сирого молока (за видами господарств), %**

<i>Регіон</i>	<i>2013</i>		<i>2014</i>		<i>2015</i>		<i>2016</i>		<i>2017</i>		<i>2018</i>		<i>2019</i>	
	п	д	п	д	п	д	п	д	п	д	п	д	п	д
<b>Україна</b>	<b>22,48</b>	<b>77,53</b>	<b>23,78</b>	<b>76,22</b>	<b>25,14</b>	<b>74,85</b>	<b>26,06</b>	<b>73,94</b>	<b>26,90</b>	<b>73,10</b>	<b>27,38</b>	<b>72,62</b>	<b>28,06</b>	<b>71,94</b>
Вінницька	19,64	80,36	20,89	79,11	23,02	76,98	22,73	77,27	23,27	76,73	24,73	75,27	26,65	73,35
Волинська	16,47	83,53	16,59	83,41	17,62	82,38	18,89	81,11	20,27	79,73	22,37	77,63	24,69	75,31
Дніпропетровська	22,93	77,07	23,38	76,62	23,71	76,29	23,76	76,24	23,41	76,59	24,11	75,89	24,47	75,53
Донецька	36,64	63,36	38,02	61,98	36,55	63,45	41,39	58,61	40,54	59,46	38,25	61,75	35,81	64,19
Житомирська	16,92	83,08	16,89	83,11	17,46	82,54	18,51	81,49	20,45	79,55	20,98	79,02	21,95	78,05
Закарпатська	1,49	98,54	1,20	98,80	0,95	99,05	1,19	98,81	0,89	99,11	0,61	99,39	0,34	99,66
Запорізька	13,25	86,75	12,64	87,36	12,48	87,52	12,91	87,09	14,12	85,88	15,25	84,75	15,17	84,83
Івано-Франківська	3,00	97,00	3,12	96,88	3,52	96,48	3,75	96,25	3,99	96,01	3,96	96,04	4,08	95,92
Київська	45,16	54,84	46,64	53,36	47,68	52,32	48,08	51,92	51,36	48,64	51,27	48,73	54,53	45,47
Кіровоградська	14,32	85,68	15,94	84,06	16,48	83,52	18,30	81,70	18,88	81,12	20,03	79,97	20,55	79,45
Луганська	19,96	80,04	17,61	82,39	26,40	73,60	30,21	69,79	26,68	73,32	24,25	75,75	21,96	78,04
Львівська	4,26	95,74	4,14	95,86	4,48	95,52	4,82	95,18	5,34	94,66	5,70	94,30	5,92	94,08
Миколаївська	10,47	89,53	10,34	89,66	10,99	89,01	11,80	88,20	12,16	87,84	14,26	85,74	15,85	84,15
Одеська	9,02	91,00	9,46	90,54	9,58	90,42	9,33	90,67	9,38	90,62	9,65	90,35	9,43	90,57
Полтавська	49,61	50,39	51,49	48,51	53,47	46,53	53,81	46,19	53,58	46,42	51,70	48,30	52,35	47,65
Рівненська	11,87	88,13	12,98	87,02	14,47	85,53	16,86	83,14	18,21	81,79	19,17	80,83	17,09	82,91
Сумська	38,52	61,48	39,05	60,95	41,93	58,07	42,26	57,74	42,38	57,62	42,36	57,64	39,29	60,71
Тернопільська	9,98	90,02	10,99	89,01	12,76	87,24	14,05	85,95	16,13	83,87	17,62	82,38	19,13	80,87
Харківська	41,21	58,79	43,82	56,18	44,35	55,65	44,82	55,18	45,93	54,07	45,58	54,42	46,51	53,49
Херсонська	11,20	88,80	12,91	87,09	13,33	86,67	13,78	86,22	14,56	85,44	15,86	84,14	16,35	83,65
Хмельницька	21,84	78,16	23,84	76,16	26,25	73,75	26,26	73,74	26,98	73,02	26,99	73,01	27,94	72,06
Черкаська	52,43	47,57	54,06	45,94	55,46	44,54	57,05	42,95	59,18	40,82	60,22	39,78	62,39	37,61
Чернівецька	5,87	94,13	6,08	93,92	5,92	94,08	5,40	94,60	4,97	95,03	5,01	94,99	4,19	95,81
Чернігівська	36,57	63,43	38,03	61,97	39,43	60,57	41,47	58,53	43,39	56,61	45,63	54,37	48,01	51,99

Таблиця АЗ

## Темп приросту поголів'я корів, %

Регіон	Всього							Підприємства							Домогосподарства						
	2014 / 2013	2015 / 2014	2016 / 2015	2017 / 2016	2018 / 2017	2019 / 2018	2019 / 2013	2014 / 2013	2015 / 2014	2016 / 2015	2017 / 2016	2018 / 2017	2019 / 2018	2019 / 2013	2014 / 2013	2015 / 2014	2016 / 2015	2017 / 2016	2018 / 2017	2019 / 2018	2019 / 2013
<b>Україна</b>	<b>-7,38</b>	<b>-4,25</b>	<b>-2,62</b>	<b>-4,36</b>	<b>-4,88</b>	<b>-5,88</b>	<b>-26,05</b>	<b>-5,55</b>	<b>-4,55</b>	<b>-4,06</b>	<b>-3,71</b>	<b>0,26</b>	<b>-6,31</b>	<b>-21,77</b>	<b>-7,92</b>	<b>-4,15</b>	<b>-2,18</b>	<b>-4,55</b>	<b>-6,42</b>	<b>-5,75</b>	<b>-27,33</b>
Вінницька	-5,32	-1,24	-1,31	-5,71	-8,81	-7,23	<b>-26,39</b>	-2,24	-1,72	-2,92	-2,70	-2,47	-5,70	<b>-16,53</b>	-6,14	-1,10	-0,88	-6,51	-10,58	-7,69	<b>-28,99</b>
Волинська	-9,31	-7,32	-1,83	-10,11	-5,57	-7,05	<b>-34,90</b>	-12,95	-16,12	-4,93	-9,33	9,14	-6,28	<b>-35,61</b>	-8,25	-4,90	-1,08	-10,29	-9,04	-7,27	<b>-34,69</b>
Дніпропетровська	-5,36	-3,69	-2,05	0,28	-5,01	-4,11	<b>-18,45</b>	-4,46	1,33	-6,58	-2,11	-4,32	-9,02	<b>-22,93</b>	-5,58	-4,93	-0,86	0,87	-5,18	-2,91	<b>-17,36</b>
Донецька	-23,96	-24,04	-10,11	-0,59	-5,36	-7,86	<b>-54,99</b>	-17,48	-24,63	-10,46	-8,03	-4,76	-9,17	<b>-55,69</b>	-27,90	-23,63	-9,87	4,48	-5,71	-7,07	<b>-54,57</b>
Житомирська	-7,10	-6,38	-1,97	0,09	1,92	-8,70	<b>-20,59</b>	-12,89	-10,47	-0,40	-0,81	4,08	-7,84	<b>-26,10</b>	-5,19	-5,14	-2,42	0,35	1,30	-8,95	<b>-18,78</b>
Закарпатська	-7,41	-2,77	-3,84	-1,71	1,51	0,34	<b>-13,34</b>	-31,82	6,67	-12,50	-35,71	0,00	-11,11	<b>-63,64</b>	-6,87	-2,93	-3,69	-1,16	1,53	0,46	<b>-12,22</b>
Запорізька	-3,60	-0,51	-0,17	-5,81	-10,16	-12,12	<b>-28,81</b>	-8,05	-10,00	-1,39	-1,41	1,43	-16,90	<b>-32,18</b>	-2,86	0,98	0,00	-6,42	-11,85	-11,32	<b>-28,24</b>
Івано-Франківська	-8,81	-6,94	-1,01	-8,25	-5,11	-2,57	<b>-28,74</b>	2,63	5,13	2,44	-2,38	2,44	0,00	<b>10,53</b>	-9,20	-7,40	-1,16	-8,51	-5,47	-2,71	<b>-30,06</b>
Київська	-4,81	-6,28	-5,39	-3,70	-3,84	-6,16	<b>-26,66</b>	-3,71	-4,41	-4,61	-1,81	1,54	-2,42	<b>-14,59</b>	-5,87	-8,13	-6,19	-5,66	-9,67	-10,70	<b>-38,27</b>
Кіровоградська	-6,04	-4,23	-2,12	-4,15	-5,46	-6,77	<b>-25,60</b>	-10,00	1,01	3,00	0,00	0,97	-0,96	<b>-6,36</b>	-5,20	-5,28	-3,22	-5,10	-7,01	-8,29	<b>-29,67</b>
Луганська	-34,72	-20,50	-5,92	-5,93	-3,54	-1,63	<b>-56,42</b>	-20,00	-22,41	-11,11	-10,00	-4,17	-18,84	<b>-61,38</b>	-39,95	-19,59	-3,55	-4,21	-3,30	5,11	<b>-54,66</b>
Львівська	-6,75	-5,12	-6,48	-7,17	-7,99	-8,98	<b>-35,68</b>	-7,78	-6,02	-6,41	-4,11	4,29	0,00	<b>-18,89</b>	-6,69	-5,06	-6,48	-7,37	-8,81	-9,66	<b>-36,77</b>
Миколаївська	-8,66	-2,92	-2,63	-4,11	-18,50	-11,18	<b>-40,07</b>	-7,06	-6,33	-9,46	0,00	5,97	-11,27	<b>-25,88</b>	-8,82	-2,55	-1,93	-4,50	-20,91	-11,17	<b>-41,54</b>
Одеська	-3,86	-4,31	-4,00	-1,67	-1,17	-3,54	<b>-17,20</b>	-6,35	-6,78	-10,00	-8,08	-3,30	-9,09	<b>-36,51</b>	-3,54	-3,99	-3,26	-0,93	-0,94	-2,96	<b>-14,67</b>
Полтавська	-2,12	1,86	-3,50	-4,17	-0,58	-5,04	<b>-12,95</b>	0,87	-1,01	-6,40	-5,44	0,33	-8,85	<b>-19,19</b>	-5,38	5,18	-0,32	-2,87	-1,48	-1,17	<b>-6,17</b>
Рівненська	-10,86	-6,53	-2,05	-1,26	-12,31	-2,66	<b>-31,22</b>	-5,77	-4,76	-0,71	0,72	-2,14	-16,06	<b>-26,28</b>	-11,65	-6,82	-2,28	-1,60	-14,09	0,00	<b>-31,98</b>
Сумська	-6,09	-1,89	-0,72	-2,54	-5,71	-5,80	<b>-20,82</b>	-5,10	-1,61	-3,55	-3,97	-4,72	-8,36	<b>-24,49</b>	-6,85	-2,10	1,50	-1,48	-6,44	-3,90	<b>-18,00</b>
Тернопільська	-6,73	-4,71	-0,32	-8,44	0,35	-0,69	<b>-19,16</b>	2,02	3,96	5,71	4,50	6,03	1,63	<b>26,26</b>	-7,62	-5,69	-1,06	-10,16	-0,53	-1,07	<b>-23,79</b>
Харківська	-6,27	-0,97	-0,76	-3,07	-0,68	-9,58	<b>-19,82</b>	-4,85	-2,41	-1,65	-5,31	1,77	-5,80	<b>-17,09</b>	-7,20	0,00	-0,18	-1,63	-2,21	-12,03	<b>-21,61</b>
Херсонська	-0,83	-2,24	-2,00	-2,19	-7,16	-15,76	<b>-27,32</b>	4,76	-3,03	0,00	-4,69	3,28	-1,59	<b>-1,59</b>	-1,37	-2,16	-2,20	-1,93	-8,21	-17,35	<b>-29,79</b>
Хмельницька	-4,51	-2,51	-0,22	-1,69	-2,40	-3,14	<b>-13,67</b>	1,78	-1,05	-1,06	-5,36	3,77	-2,55	<b>-4,63</b>	-6,01	-2,88	0,00	-0,74	-3,92	-3,30	<b>-15,82</b>
Черкаська	-4,00	-3,07	-6,00	-6,02	-5,63	-5,97	<b>-27,05</b>	-0,41	-0,21	-2,92	-2,37	-1,76	-1,57	<b>-8,92</b>	-7,69	-6,25	-9,63	-10,66	-11,01	-12,71	<b>-45,73</b>
Чернівецька	-8,94	-4,83	-0,17	-5,43	-4,81	-2,72	<b>-24,24</b>	-4,65	-4,88	-10,26	-5,71	-3,03	-21,88	<b>-41,86</b>	-9,24	-4,82	0,56	-5,41	-4,93	-1,45	<b>-23,01</b>
Чернігівська	-8,25	-2,08	-3,66	-7,68	-5,45	-5,86	<b>-28,88</b>	-9,11	-4,24	-6,24	-2,58	-0,44	-6,19	<b>-25,74</b>	-7,59	-0,44	-1,77	-11,24	-9,29	-5,59	<b>-31,30</b>



**Співвідношення між обсягами промислового виробництва молока та молочної продукції і обсягами заготівлі молочної сировини, %**

<i>Регіон</i>	<i>2013</i>	<i>2014</i>	<i>2015</i>	<i>2016</i>	<i>2017</i>	<i>2018</i>	<i>2019</i>
<b>Україна</b>	<b>16,32</b>	<b>17,54</b>	<b>16,80</b>	<b>12,96</b>	<b>17,18</b>	<b>17,67</b>	<b>18,42</b>
Вінницька	36,40	37,14	35,63	45,11	34,93	45,99	53,97
Волинська	0,09	0,41	0,26	0,39	0,61	0,85	0,56
Дніпропетровська	33,42	30,96	31,08	35,31	38,57	41,45	45,62
Донецька	27,03	28,30	4,52	3,32	3,89	3,27	2,26
Житомирська	27,55	36,67	34,07	35,87	41,45	44,32	41,40
Закарпатська	0,00	0,00	0,00	0,00	0,00	0,00	0,00
Запорізька	9,72	11,29	10,41	14,66	14,18	14,70	12,02
Івано-Франківська	1,94	1,97	1,74	1,98	1,97	1,92	1,50
Київська	38,43	41,40	47,59	46,90	47,96	54,82	64,33
Кіровоградська	0,16	0,05	0,04	0,09	0,62	0,10	0,20
Луганська	10,91	7,63	2,71	4,04	2,80	2,32	1,94
Львівська	13,42	10,24	6,16	6,10	8,63	11,41	15,61
Миколаївська	22,41	20,13	18,58	19,86	20,85	22,10	19,89
Одеська	3,06	2,94	3,07	3,95	3,92	3,62	3,65
Полтавська	16,34	15,13	16,26	15,22	13,35	15,34	15,76
Рівненська	6,00	5,63	6,67	7,23	7,84	8,63	8,75
Сумська	5,40	5,73	4,57	4,53	5,30	6,27	4,10
Тернопільська	10,41	11,62	12,84	13,03	12,40	12,71	11,69
Харківська	16,11	14,19	15,40	15,55	14,80	14,43	9,40
Херсонська	8,01	4,93	3,09	7,09	4,65	3,40	2,18
Хмельницька	5,20	4,67	4,33	4,38	5,46	5,05	4,75
Черкаська	9,68	9,47	8,57	7,72	8,38	9,01	5,55
Чернівецька	0,00	0,13	0,20	0,42	0,25	0,00	0,00
Чернігівська	6,10	5,02	4,61	4,35	4,12	6,15	4,44

**Додаток Б**  
**Показники промислового виробництва молока та молочних продуктів**  
**у регіонах України**

Таблиця Б1

**Темп приросту промислового виробництва молока та молочних продуктів, %**

<i>Область</i>	<i>2014/2013</i>	<i>2015/2014</i>	<i>2016/2015</i>	<i>2017/2016</i>	<i>2018/2017</i>	<i>2019/2018</i>	<i>2019/2013</i>
Вінницька	1,45	-5,59	28,90	-22,77	27,57	8,76	32,28
Волинська	375,00	-42,11	45,45	56,25	33,60	-37,78	419,50
Дніпропетровська	-4,91	-3,15	5,32	2,82	5,09	6,43	11,53
Донецька	-8,77	-87,14	-37,86	15,63	-17,57	-35,66	-95,53
Житомирська	31,34	-8,87	3,15	11,70	8,02	-12,62	30,16
Закарпатська	0,00	0,00	0,00	0,00	0,00	0,00	0,00
Запорізька	17,22	-10,08	40,14	-2,83	-3,00	-26,20	2,75
Івано-Франківська	4,57	-13,24	11,84	-1,43	-7,00	-24,32	-29,61
Київська	5,69	9,87	-3,29	1,77	13,60	7,54	39,63
Кіровоградська	-71,40	-9,40	100,00	600,37	-83,71	96,10	15,93
Луганська	-37,05	-77,60	16,28	-30,00	-15,89	-17,70	-92,06
Львівська	-25,96	-42,77	-5,87	37,60	26,77	29,48	-9,93
Миколаївська	-10,51	-14,06	6,17	5,19	0,53	-17,09	-28,41
Одеська	-3,04	-0,96	21,25	-4,75	-11,21	-3,30	-4,79
Полтавська	-3,98	4,87	-6,19	-12,70	10,47	2,27	-6,82
Рівненська	-5,15	13,03	8,42	7,56	0,77	-2,71	22,58
Сумська	5,96	-22,02	-1,44	17,38	16,66	-39,46	-32,49
Тернопільська	10,38	6,00	-0,11	-5,27	2,06	-6,94	5,15
Харківська	-13,73	8,26	1,96	-6,11	-1,74	-35,74	-43,54
Херсонська	-39,68	-37,96	126,84	-35,02	-29,20	-36,03	-75,02
Хмельницька	-8,55	-10,53	2,52	26,25	-3,19	-3,54	-1,10
Черкаська	1,25	-9,42	-11,80	6,27	2,45	-40,42	-47,54
Чернівецька	100,00	50,00	100,00	-41,67	-100,00	0,00	0,00
Чернігівська	-19,17	-11,32	-6,12	-5,47	46,18	-31,24	-36,07

Таблиця Б2

**Темп приросту промислового виробництва молока (різних видів), %**

<i>Область</i>	<i>2014/2013</i>	<i>2015/2014</i>	<i>2016/2015</i>	<i>2017/2016</i>	<i>2018/2017</i>	<i>2019/2018</i>	<i>2019/2013</i>
Вінницька	-2,66	-5,95	33,12	-25,70	30,02	0,39	18,18
Волинська	0,00	0,00	0,00	0,00	0,00	0,00	0,00
Дніпропетровська	-4,09	-4,08	9,50	9,73	2,64	3,39	17,30
Донецька	-4,05	-84,96	-22,81	-9,09	-20,00	-5,44	-92,34
Житомирська	32,62	-9,67	3,19	13,30	8,38	-14,24	30,19
Закарпатська	0,00	0,00	0,00	0,00	0,00	0,00	0,00
Запорізька	24,68	-17,21	68,03	3,73	2,24	-24,02	39,77
Івано-Франківська	16,32	-3,69	17,24	-22,18	-18,22	-38,37	-48,49
Київська	14,07	15,33	-2,72	5,00	7,25	7,37	54,74
Кіровоградська	-100,00	0,00	0,00	100,00	-100,00	0,00	-100,00
Луганська	-37,19	-77,60	17,86	-33,33	-27,59	-28,69	-94,29
Львівська	-27,01	-44,86	-33,56	91,20	29,49	42,32	-5,78
Миколаївська	-5,14	-27,30	-19,47	6,11	-9,06	-13,41	-53,60
Одеська	-4,38	12,72	17,33	-4,67	6,07	-2,78	24,29
Полтавська	-4,35	14,65	-7,27	-8,79	19,97	-3,09	7,84
Рівненська	23,30	9,97	7,17	13,07	8,34	5,48	87,77
Сумська	0,00	0,00	0,00	0,00	0,00	0,00	0,00
Тернопільська	7,10	5,58	-0,61	-7,33	-0,79	-2,14	1,11
Харківська	-12,41	15,73	-2,56	-11,06	-14,79	-33,12	-49,95
Херсонська	820,49	-56,13	60,92	-41,57	48,70	-86,32	-22,76
Хмельницька	7,54	-18,05	3,07	20,59	-7,94	-12,81	-12,07
Черкаська	125,21	-43,39	-65,75	8,06	35,61	-64,52	-77,29
Чернівецька	100,00	50,00	100,00	-16,67	-100,00	0,00	0,00
Чернігівська	-2,98	-31,09	25,60	-12,99	141,05	-28,73	25,52

Таблиця Б3

## Темп приросту виробництва сирів, %

<i>Регіон</i>	<i>2014/2013</i>	<i>2015/2014</i>	<i>2016/2015</i>	<i>2017/2016</i>	<i>2018/2017</i>	<i>2019/2018</i>	<i>2019/2013</i>
<b>Україна</b>	<b>-17,66</b>	<b>-6,68</b>	<b>-4,44</b>	<b>3,61</b>	<b>4,61</b>	<b>-5,77</b>	<b>-25,01</b>
Вінницька	27,71	16,29	-38,39	16,28	12,21	-12,06	4,98
Волинська	0,00	0,00	0,00	0,00	100,00	-100,00	0,00
Дніпропетровська	-20,67	-23,31	11,96	-7,46	2,75	2,72	-33,48
Донецька	-4,26	-66,67	-13,33	-15,38	9,45	-48,01	-86,68
Житомирська	40,46	3,16	-22,12	18,69	3,64	10,67	53,63
Закарпатська	0,00	0,00	0,00	0,00	0,00	0,00	0,00
Запорізька	-0,97	-40,21	-5,46	-19,62	-3,94	-13,83	-62,75
Івано-Франківська	-0,14	-18,70	5,79	16,43	-11,07	-9,18	-19,23
Київська	-7,96	-1,20	-9,14	-1,81	16,97	39,47	32,35
Кіровоградська	-53,58	-9,40	100,00	155,93	-55,43	96,10	88,16
Луганська	-36,84	-91,67	0,00	0,00	-53,00	12,77	-97,21
Львівська	-9,35	-69,06	8,14	-27,96	-28,86	986,01	68,80
Миколаївська	-18,41	-12,14	5,13	-4,99	10,71	2,04	-19,11
Одеська	-10,95	-13,72	19,42	17,51	-12,95	-13,72	-19,01
Полтавська	-28,90	5,94	1,72	-3,78	20,93	5,60	-5,84
Рівненська	-16,45	19,51	8,66	0,97	-2,90	-0,42	5,92
Сумська	-1,25	-21,52	-11,23	5,16	28,90	-33,31	-37,80
Тернопільська	33,53	-12,04	-14,08	-1,94	13,99	-6,73	5,22
Харківська	-19,04	-6,48	14,63	6,80	8,60	-55,12	-54,83
Херсонська	-26,51	-13,14	-14,30	-8,61	-15,72	-14,39	-63,92
Хмельницька	-37,43	-13,98	-3,18	46,68	-8,29	-13,16	-39,13
Черкаська	-23,98	-0,45	3,47	-3,00	-6,25	-10,18	-36,04
Чернівецька	0,00	0,00	0,00	0,00	0,00	0,00	0,00
Чернігівська	-43,84	7,21	-24,41	20,72	-4,06	-36,08	-66,31

Таблиця Б4

## Темп приросту виробництва масла, %

<i>Регіон</i>	<i>2014/2013</i>	<i>2015/2014</i>	<i>2016/2015</i>	<i>2017/2016</i>	<i>2018/2017</i>	<i>2019/2018</i>	<i>2019/2013</i>
<b>Україна</b>	<b>20,34</b>	<b>-10,62</b>	<b>0,99</b>	<b>5,88</b>	<b>-3,20</b>	<b>-14,62</b>	<b>-4,94</b>
Вінницька	61,59	-9,84	-16,29	0,07	-7,46	-4,52	7,82
Волинська	375,00	-42,11	45,45	56,25	5,24	-21,02	419,50
Дніпропетровська	-25,16	-43,74	-5,55	28,95	-3,97	-23,23	-62,19
Донецька	-43,75	-77,78	50,00	0,00	-1,33	-7,77	-82,94
Житомирська	19,40	2,29	27,76	-15,67	4,87	6,18	46,53
Закарпатська	0,00	0,00	0,00	0,00	0,00	0,00	0,00
Запорізька	34,75	23,68	0,52	-14,05	-6,21	-19,38	8,86
Івано-Франківська	-33,08	-50,98	36,75	221,88	33,46	-18,28	57,48
Київська	-6,23	-9,35	38,40	-2,53	-15,54	123,84	116,80
Кіровоградська	0,00	0,00	0,00	0,00	0,00	0,00	0,00
Луганська	-8,33	-18,18	22,22	-27,27	12,63	-9,54	-32,08
Львівська	10,95	-50,68	42,80	88,24	-12,46	-7,88	18,63
Миколаївська	-0,75	-19,80	15,14	43,40	-2,74	-24,27	-3,19
Одеська	15,53	-14,10	34,02	-2,51	-8,15	-6,70	11,11
Полтавська	44,83	-9,05	-6,81	-23,60	-31,62	-18,24	-47,56
Рівненська	20,30	-12,04	5,28	2,76	-5,12	-19,79	-12,88
Сумська	41,56	-23,74	33,29	46,25	-4,15	-53,52	-6,23
Тернопільська	3,62	-15,96	22,27	27,04	1,64	-14,43	17,64
Харківська	-9,26	5,26	-1,56	2,75	28,82	-39,32	-24,48
Херсонська	10,37	11,81	-15,30	5,34	16,26	-25,48	-4,61
Хмельницька	-14,58	-12,44	7,09	22,73	9,02	0,66	7,88
Черкаська	28,33	6,60	-20,68	22,47	19,85	-5,63	50,29
Чернівецька	0,00	0,00	0,00	0,00	0,00	0,00	0,00
Чернігівська	5,88	-0,52	-24,01	-0,61	-11,98	-29,34	-50,52







**Частка молока, масла, сиру та інших у структурі молочних продуктів, %**

Регіон	2013				2014				2015				2016				2017				2018				2019			
	молоко	масло	сир	інші	молоко	масло	сир	інші	молоко	масло	сир	інші	молоко	масло	сир	інші	молоко	масло	сир	інші	молоко	масло	сир	інші	молоко	масло	сир	інші
Україна	52,54	5,01	13,29	29,17	58,23	5,79	10,51	25,47	58,09	5,66	10,73	25,51	45,42	7,58	13,59	33,41	58,75	6,11	10,73	24,41	58,47	5,88	11,15	24,50	55,93	5,00	10,47	28,60
Вінницька	91,15	5,20	2,85	0,80	87,46	8,29	3,58	0,68	87,13	7,91	4,41	0,55	89,98	5,14	2,11	2,77	86,57	6,66	3,18	3,60	88,23	4,83	2,79	4,15	81,44	4,24	2,26	12,06
Волинська	0,00	100,00	0,00	0,00	0,00	100,00	0,00	0,00	0,00	100,00	0,00	0,00	0,00	100,00	0,00	0,00	0,00	100,00	0,00	0,00	0,00	78,77	21,23	0,00	0,00	100,00	0,00	0,00
Дніпропетровська	42,61	3,42	6,16	47,82	42,98	2,69	5,14	49,20	42,56	1,56	4,07	51,80	44,25	1,40	4,32	50,02	47,23	1,76	3,89	47,12	46,13	1,61	3,80	48,46	44,81	1,16	3,67	50,36
Донецька	44,99	1,82	5,35	47,84	47,32	1,12	5,62	45,94	55,34	1,94	14,56	28,16	68,75	4,69	20,31	6,25	54,05	4,05	14,86	27,03	52,46	4,85	19,74	22,95	77,10	6,96	15,95	0,00
Житомирська	90,50	3,86	2,65	2,99	91,38	3,51	2,84	2,28	90,58	3,94	3,21	2,27	90,62	4,88	2,42	2,08	91,92	3,68	2,58	1,82	92,23	3,58	2,47	1,72	90,52	4,35	3,13	2,00
Закарпатська	0,00	0,00	0,00	0,00	0,00	0,00	0,00	0,00	0,00	0,00	0,00	0,00	0,00	0,00	0,00	0,00	0,00	0,00	0,00	0,00	0,00	0,00	0,00	0,00	0,00	0,00	0,00	0,00
Запорізька	60,20	8,59	8,77	22,44	64,04	9,88	7,41	18,68	58,96	13,59	4,93	22,53	70,69	9,74	3,32	16,24	75,46	8,62	2,75	13,17	79,54	8,33	2,72	9,40	81,89	9,10	3,18	5,83
Івано-Франківська	44,74	11,75	7,94	35,57	49,77	7,52	7,58	35,13	55,25	4,25	7,10	33,40	57,92	5,19	6,72	30,17	45,72	16,96	7,94	29,38	40,21	24,34	7,59	27,86	32,74	26,28	9,11	31,87
Київська	46,72	2,63	9,87	40,79	50,42	2,33	8,59	38,65	52,93	1,92	7,73	37,42	53,24	2,75	7,26	36,74	54,93	2,63	7,01	35,43	51,86	1,96	7,21	38,97	51,77	4,08	9,35	34,79
Кіровоградська	38,39	0,00	61,61	0,00	0,00	0,00	100,00	0,00	0,00	0,00	100,00	0,00	0,00	0,00	100,00	0,00	63,46	0,00	36,54	0,00	0,00	0,00	100,00	0,00	0,00	0,00	100,00	0,00
Луганська	65,25	3,93	6,23	24,59	65,10	5,73	6,25	22,92	65,12	20,93	2,33	11,63	66,00	22,00	2,00	10,00	62,86	22,86	2,86	11,43	54,11	30,60	1,60	13,69	46,88	33,64	2,19	17,29
Львівська	39,48	2,38	1,11	57,03	38,92	3,57	1,36	56,15	37,50	3,08	0,73	58,69	26,47	4,67	0,84	68,02	36,78	6,39	0,44	56,39	37,57	4,41	0,25	57,77	41,30	3,14	2,07	53,49
Миколаївська	22,42	4,97	32,97	39,64	23,77	5,52	30,06	40,66	20,11	5,15	30,73	44,02	15,25	5,58	30,43	48,74	15,38	7,61	27,48	49,52	13,92	7,36	30,27	48,45	14,53	6,73	37,25	41,49
Одеська	33,51	7,52	13,49	45,48	33,05	8,97	12,39	45,60	37,61	7,78	10,79	43,82	36,40	8,60	10,63	44,38	36,43	8,80	13,12	41,66	43,52	9,10	12,86	34,52	43,75	8,78	11,47	36,00
Полтавська	32,27	11,30	24,01	32,42	32,14	17,05	17,78	33,04	35,14	14,78	17,96	32,12	34,74	14,69	19,47	31,11	36,29	12,85	21,46	29,39	39,41	7,96	23,49	29,14	37,35	6,36	24,26	32,03
Рівненська	16,15	8,03	61,85	13,98	21,00	10,18	54,48	14,35	20,43	7,92	57,60	14,05	20,19	7,69	57,73	14,39	21,23	7,35	54,19	17,24	22,82	6,92	52,22	18,04	24,74	5,70	53,44	16,11
Сумська	0,00	16,83	83,17	0,00	0,00	22,48	77,52	0,00	0,00	21,99	78,01	0,00	0,00	29,74	70,26	0,00	0,00	37,05	62,95	0,00	0,00	30,44	69,56	0,00	0,00	23,37	76,63	0,00
Тернопільська	49,92	7,91	8,60	33,57	48,44	7,43	10,40	33,73	48,25	5,89	8,63	37,23	48,01	7,21	7,42	37,36	46,96	9,67	7,69	35,68	45,65	9,63	8,58	36,14	48,01	8,85	8,60	34,54
Харківська	34,82	4,65	22,49	38,04	35,35	4,89	21,10	38,66	37,79	4,75	18,23	39,23	36,11	4,59	20,50	38,80	34,21	5,02	23,31	37,46	29,66	6,58	25,77	37,98	30,87	6,22	18,00	44,91
Херсонська	4,10	4,56	23,86	67,48	62,59	8,34	29,07	0,00	44,27	15,03	40,70	0,00	31,40	5,61	15,38	47,61	28,24	9,10	21,63	41,03	59,31	14,94	25,75	0,00	12,68	17,41	34,46	35,45
Хмельницька	37,47	32,81	23,15	6,57	44,07	30,65	15,84	9,45	40,36	29,99	15,23	14,42	40,57	31,33	14,38	13,72	38,75	30,45	16,71	14,09	36,85	34,29	15,83	13,02	33,31	35,79	14,25	16,65
Черкаська	12,96	10,44	52,89	23,71	28,84	13,23	39,71	18,22	18,02	15,58	43,64	22,76	7,00	14,01	51,20	27,79	7,12	16,14	46,73	30,01	9,42	18,88	42,76	28,93	5,61	29,91	64,48	0,00
Чернівецька	0,00	0,00	0,00	0,00	50,00	0,00	0,00	50,00	50,00	0,00	0,00	50,00	50,00	0,00	0,00	50,00	71,43	0,00	0,00	28,57	0,00	0,00	0,00	0,00	0,00	0,00	0,00	0,00
Чернігівська	31,65	9,81	41,87	16,67	37,99	12,85	29,09	20,07	29,52	14,42	35,17	20,89	39,49	11,67	28,32	20,51	36,35	12,27	36,17	15,21	59,94	7,39	23,74	8,94	62,13	7,60	22,07	8,21

**Додаток В**  
**Показники зовнішньої торгівлі молочними продуктами в Україні**

Таблиця В1

**Рейтинг країн-імпортерів молока та молочних продуктів з України за січень-грудень 2019 року, %**

№ з/п	Молоко та вершки, незгущені та без додання цукру чи інших підсолоджувальних речовин (401)		Молоко та вершки, згущені та з доданням цукру чи інших підсолоджувальних речовин (402)		Маслянка, коагульовані молоко та вершки, йогурт, кефір та інші ферментовані або сквашені (бактеріальними заквасками) молоко та вершки, згущені або незгущені, з доданням або без додання цукру чи інших підсолоджувальних речовин, ароматизовані (403)		Молочна сироватка, згущена або незгущена, з доданням чи без додання цукру чи інших підсолоджувальних речовин; продукти, що складаються з натуральних компонентів молока, з доданням чи без додання цукру чи інших підсолоджувальних речовин (404)		Масло вершкове та інші жири, вироблені з молока; молочні пасти (405)		Сири всіх видів і кисломолочний сир (406)	
	Країна	Частка від суми експорту, %	Країна	Частка від суми експорту, %	Країна	Частка від суми експорту, %	Країна	Частка від суми експорту, %	Країна	Частка від суми експорту, %	Країна	Частка від суми експорту, %
1	Молдова	34,61	Китай	25,09	Казахстан	49,60	Китай	39,91	Азербайджан	16,25	Казахстан	42,23
2	Грузія	19,40	Бангладеш	9,04	Молдова, Республіка	24,73	Філіппіни	14,67	Молдова, Республіка	14,07	Молдова, Республіка	31,96
3	Лівія	18,71	Вірменія	7,44	Грузія	11,52	Пакистан	8,42	Грузія	9,78	Єгипет	7,62
4	Філіппіни	11,45	Грузія	6,47	Польща	7,65	Малайзія	7,82	Ізраїль	8,18	Киргизстан	3,23
5	Польща	7,17	Ізраїль	6,13	Об'єднані Арабські Емірати	3,45	В'єтнам	5,27	Нідерланди	7,57	Азербайджан	3,00
6	Камбоджа	1,08	Молдова, Республіка	4,95	Вірменія	1,18	Нігерія	2,52	Вірменія	6,36	Грузія	2,09
7	Гвінея	0,98	Азербайджан	3,97	Азербайджан	0,82	Узбекистан	2,44	Марокко	4,95	Об'єднані Арабські Емірати	1,86
8	Катар	0,85	Казахстан	3,83	Катар	0,40	Єгипет	1,87	Казахстан	4,92	США	1,74
9	Вірменія	0,68	Єгипет	3,68	Ізраїль	0,11	Грузія	1,74	Туреччина	3,72	Марокко	1,50
10	Нігерія	0,64	Філіппіни	3,29	Туреччина	0,07	Польща	1,72	Саудівська Аравія	3,59	Узбекистан	0,88
	<b>Разом</b>	<b>95,57</b>	<b>Разом</b>	<b>73,89</b>	<b>Разом</b>	<b>99,55</b>	<b>Разом</b>	<b>86,38</b>	<b>Разом</b>	<b>79,37</b>	<b>Разом</b>	<b>96,12</b>

